

# Välkommen till 2024 års arrangörsträff





# Programpunkter

1. Frågor som deltagande föreningar vill ta upp (till exempel servicenivå, priser, utbrutet mål, ...)
2. Läget för 2024 års tävlingsprogram (inkl. frågor om DM i sprintstafett, sprint och natt)
3. Årets arrangörer presenterar sina tävlingar
4. Satsningen på tävlingsklasser upp till DH16 med lottad startlista vid några Motions-OL i södra länsdelen: syfte och upplägg.
5. 2025 års tävlingsprogram, dagsläge och behov av kompletteringar
6. Tävlingsledningen och regelverket
7. VOF:s hemsida
8. Lite om kartproduktionen i Västerbotten
9. Uppdaterade checklistor för tävlingskontroll, bankontroll och ungdomsbankontroll
10. Reseersättning till kontrollanter (TK, BK, UBK)
11. Föryngring av Tävlingskommittén

FIKA efter en ca timme

# Frågor som deltagande föreningar vill ta upp

- Xxx
- Yyy

# Tävlingsprogram Västerbotten 2024

## Tävlingsprogram 2024 Västerbotten

Maj	Lör 4		Tiomila 24, Nynäshamn	
	Sön 5		Tiomila 24, Nynäshamn	
	Tor 9			
	Lör 11			
	Sön 12			
	Lör 18	Umedalens vartävling, medel (Umedalens IF)	N	Medelpad
Sön 19	Bruksträffen ,medel (Robertsfors IK)	N	Medelpad	
Lör 25			Jämtland, Norrbotten	
Sön 26			Jämtland, Norrbotten	
Juni	Lör 1		Ångermanland	
	Sön 2		Ångermanland	
	Tor 6			
	Fre 7	Västerbottens 3-dagars medel (Umeå OK)	N	Alfta-Ösa OK
	Lör 8	Västerbottens 3-dagars lång (Umeå OK)	N	Alfta-Ösa OK
	Sön 9	Västerbottens 3-dagars medel (Umeå OK)	N	Alfta-Ösa OK
Lör 15			Venla/Jukola	
Sön 16			Venla/Jukola	
Lör 22			Midsommar	
Juli	Fre 5		Årefjällens 3-d	
	Lör 6		Årefjällens 3-d	
	Sön 7		Årefjällens 3-d	
	Lör 8			
	Sön 9			
Tis 23	O-ringen Smålandskusten			
Lör 27	O-ringen Smålandskusten			
Augusti	Lör 3			
	Sön 4			
	Fre 9	NorrlandsMästerkap Sprint Västerbotten (IFK Umeå)	M	Veteran VM (Åbo)
	Lör 10	NorrlandsMästerkap Lång Västerbotten (IFK Umeå)	M	
Sön 11	NorrlandsMästerkap Medel UStafett Västerbotten (IFK Umeå)	M		

Augusti	Lör 17			
	Sön 18	DM, lång, Västerbotten (Skellefteå OK)	M	
	Lör 24	DM, medel, Västerbotten (SK Björnen)	M	
September	Sön 25	DM, stafett, Västerbotten (SK Björnen)	M	
	Lör 31		SM, lång, (Nyköping)	
	Sön 1		SM, lång, (Nyköping)	
	Lör 7	Stöcksjö Höstmedel (Stöcksjö IS)	D	SM, medel
	Sön 8			SM, stafett
	Lör 14	DM, Sprint, Västerbotten()	M	
	Lör 14	DM, Sprintstafett, Västerbotten()	M	
	Sön 15			
	Lör 21			
	Sön 22			
Oktober	Lör 28	DM, Sprint, Västerbotten()	M	
	Lör 28	DM, Nat, Västerbotten()	M	
	Lör 5			
	Sön 6			
	Lör 12	DM, Nat, Västerbotten()	M	25-manna
Sön 13				

# Utvärdering av Sprintstafett-DM 2023 och förslag för 2024 att diskutera

- Sprintstafetten arrangerades på eftermiddagen lördagen den 2 september med första start 14.00. Stafetten springs av två löpare med möjlighet att ha två löpare på sträcka, där den förste till växel skickar ut andra sträckans löpare. Sprint-DM gick samma dag med första start kl. 10.30.
- Båda tävlingarna arrangerades av Umeå OK med tävlingscentrum vid Sjöfruskolan, Tomtebo, Umeå. Det var första året sprintstafett-DM arrangerades i Västerbotten. Det var vackert väder.

	<b>Antal anmälda</b>	Antal startande individer		
	<b>individer</b>	Tävlingsklass	Öppen klass	Totalt
Sprint-DM	<b>141</b>	101	29	130
Sprintstafett-DM	<b>64</b>	63	6	69

Vid sprintstafetten använde fem lag möjligheten att dubblera på sträcka 1, dvs ha tre personer i laget.

## Kort utvärdering, DM sprintstafett

- Vid DM sprintstafett var antalet startande i tävlingsklass **60 procent** av antalet startande vid individuella DM sprint.
- Antalet startande i öppna klasser var **cirka en femtedel** vid sprintstafetten jämfört med vid individuella sprint-DM.
- Totala antalet startande vid sprintstafetten var **53 procent** av totala antalet vid individuella sprint-DM.
- Klassen **H21 ströks** på grund av fel i banalternativen (?).
- Tyvärr besannades farhågan att klassen **DH16 i DM sprintstafett** skulle **missgynna flickorna**.
  - I DM sprint deltog 16 i H14+H16 och 8 i D14+D16 medan det deltog 2 flickor och 16 pojkar i stafetten. Flickorna sprang i samma lag och blev 7:a bland 7 lag. I DH12 var det jämnare med ungefär lika många pojkar som flickor och segrarlaget hade en pojke och en flicka.

## Slutsats, DM sprintstafett

- Slutsats från detta första år med DM sprintstafett är att den samlade **få deltagare**, ungefär samma antal som vid motions-OL i Umeåregionen med måttligt antal startande.
- **Frågan måste då ställas** om DM sprintstafett ska finnas med i tävlingsprogrammet i Västerbotten. Detta särskilt med hänsyn till:
  - att det ett relativt **kunskapsmässigt krävande och krångligt** arrangemanget för arrangören
  - att det vissa år är **svårt att fylla distriktets tävlingsprogram** med tävlingar (för att antalet tänkbara arrangörsklubbar inte är så många)

## Förslag, DM sprintstafett

En utgångspunkt: Idag finns ingen arrangör för sprint-DM, sprintstafett-DM eller natt-DM 2024, men det finns en "stark kandidat" att arrangera sprint-DM och natt-DM samma dag.

- **Tävlingskommittén föreslår att vi i distriktet försöker få fram en arrangör till DM sprintstafett 2024.** Motivet är att det är bra att testa sprintstafettens potential mer än ett år.
- **Denna fråga diskuteras av distriktets föreningar vid arrangörsträffen 20 mars.**
- En förutsättning för att tävlingskommittén ska godkänna arrangemang av DM i sprintstafett 2024 är att **någon förening ställer upp som arrangör** och finner ett datum i samverkan med tävlingskommittén. Besked från förening senast 15/4.



# Presentation av 2024 års tävlingar

- Umedalsrännnet 18 maj, Umedalens IF
- Bruksträffen 19 maj, Robertsfors IK
- VB3 7-9 juni, Umeå OK
  
- NM 9-11 augusti, IFK Umeå
- DM Lång 18 augusti, Skellefteå OK
- DM medel och stafett 24-25 augusti, SK Björnen
- Höstmedel 8 september, Stöcksjö IS
  
- (DM natt, sprint, sprintstafett)

# Satsningen på tävlingsklasser upp till DH16 med lottad startlista vid några Motions-OL i södra länsdelen

- Motiv
  - stimulera ungdomar att tävla under inte så allvarliga förhållanden
  - öka antalet tävlingstillfällen för ungdomar
  - lära sig att gå till start, passa starttid, osv.
- Möte 23 januari
  - 8 deltagare från 4 föreningar (SIS, UIF, IFKU, UOK)

# Mer eller mindre definitiva överenskommelser från mötet 23/1 2024

- **Lite lättare banor för HD10 och HD12** (i alla fall under våren), svårighetsgrad enligt norm för HD14 och HD16.
- Kan behövas någon extra bana, till exempel två vita. Samma bana kan ha både tävlingsklass och klass med bara färg.
- **En extra bana för föräldrar, svart.** Lätta långa banan (5 km lätt) stryks. Kanske bättre att de får testa 3 km medelsvår.
  
- **Föranmälan för alla som springer tävlingsklass**, startlista. Klasser slås inte ihop.
- **Startdjup:** Helst inte mer än 40 minuter. Arrangören avgör. 2 minuters startmellanrum, hellre än 1 minut.
- En eller två startplatser: Avgörs av arrangören. Finns för- och nackdelar med både en och två startplatser.
- **Skuggning? Det ska vara tillåtet.** Men föräldrar bör göras medvetna om att skugga "med omdöme".
- **Lösa kontrollbeskrivningar:** De flesta vill nog inte ha det, men det ska finnas (för att vara tävlingslikt).
  
- **Poängberäkning: Nej.** Men tävlingarna kanske ska knytas ihop på något sätt. Våren får bli en form av test, för utvärdering.
- **Ekonomi: Upp till 18 år gratis**, föräldrar betalar som vanligt. Inga P-avgifter (om ej kommunal P-avgift).
- **Saft: Arrangören bjuder på saft.**
- **Priser: Tveksamt.** Höjer ribban, och kanske inte det viktigaste.
  
- Deltagare på mötet 23/1: Signar Eriksson, Jörgen Kragh, Tjelvar Otterbjörk, Henrik Lindström, Håkan Eriksson, Clas Fries, Jon Andersson, Lars Nilsson. 8 st.

## INBJUDAN och PM

Stöcksjö IS inbjuder till Ungdomsserie 2024, deltävling 1, och Motionsorientering Bettnessand söndag 5 maj.

### UNGDOMSSERIEN 2024, DELTÄVLING 1

KLASSER:

Klasser	Prel. banlängd	Nivå	Skala
D00, H00		Vit nivå	1:7 500
D 12, H12		Gul nivå	1:7 500
D04, H04		Orange nivå	1:7 500
D06, H06		Violett nivå	1:7 500

ANMÄLAN: Förhandsanmälan via Eventor är **OBLIGATORISK** för Ungdomsserien; ingen anmälan på plats. **Anmälan senast torsdag 2 maj kl. 23.59**, ange eget bricknummer samt klass vid anmälan.

Ingen anmälningsavgift. Sportidentbricka finns att låna för dig som inte har egen.

Första ordinarie start kl. 11.00. Startlista finns på Eventor på lördag 4 maj.

Det är tillåtet att hjälpa löpare i HD10 i startfällan.

Löpare i HD10-16 får titta på sin karta 1 min innan start.

Bettnessand havsbad. Från parkeringen till TC/målet ca 200 m.

KARTA: Bettnessand, skala 1:7 500, ekvidistans 5,0 meter.

STARTPLATS: Startplats 1, från målet ca 300 m, orange-vit snitsel.

TRYCKTA: Tryckta på kartan samt lösa kontrollbeskrivningar vid startes.

KONTROLL-BESKRIVNING: OBS! Obligatoriskt läsa i tävlingsklasser och öppna klasser. Den tävlande får inte godkänna om

man glöms bort startstämpling. Vid startstämpling ska enheten ge ljud-och ljussignal.

Startstämpling är befrielse på att du startat.

Nollring av SI-bricka sker vid startplatsen. Var noga med ljud-och ljussignal!

OBS! Delar av banorna går genom ett bostads- och sommarutvecklingsområde, med skogstomter.

Det kan vara svårt att avgöra var tomtgränser går. Bepekarna (tomtmarkeringarna som de är ritade på kartan).

KONTROLLER: Stor orange-vit skärm och Sportidentenheter.

MÅLGÅNG: Löpare stämplat på mållinjen. Den som bryter tävlingen måste också stämpla ut.

LIVELÖK: Karta och banor kommer att ligga upp på Live!ox.

### MOTIONSORIENTERING

KLASSER:

Banor	Banlängd	Nivå	Skala
Inskolning		Grön nivå	1:7 500
Mycket lätt 2,0 km		Vit nivå	1:7 500
Lätt 2,5 km		Gul nivå	1:7 500
Medelsvår 3,0 km		Orange nivå	1:7 500
SVår 3,0 km		Bla nivå	1:7 500
SVår 5,0 km		Svart nivå	1:7 500
SVår 7,0 km????		Svart nivå	1:30 000

ANMÄLAN: Förhandsanmälan via Eventor för att vara säker på att få en karta.

Anmälan på plats är också möjlig men då risk för kö och att kartor tar slut.

Förhandsanmälan senast torsdag 2 maj kl. 23.59 via <http://eventor.orientering.se>

Välj Västerbotten/Näringslivet under "Typ av tävling". Ange bricknummer

0-10 är gratis, studiet 20kr, Övrigt 50kr. Betalas via SWISH till [www.sish.se](https://www.sish.se) eller kontant vid samlingsplatsen.

START: Starta när du vill mellan 11.00-12.30

KARTA: Skala 1:30 000/1:7 500, ekvidistans 5,0 meter. Kontrollbeskrivning tryckt på kartan.

STARTPLATS 1: Inskolning, Mycket lätt 2,0 km, Lätt 2,5 km och Medelsvår 3,0 km.

Från målet ca 300 m, orange-vit snitsel. Kartan hämtar du vid målet när du betalar.

STARTPLATS 2: SVår 3,0 km, SVår 5,0 km och SVår 7,0 km.

Vi parkeringen ca 200 m från målet. Kartan hämtar du vid målet när du betalar.

Tryckta på kartan samt lösa kontrollbeskrivningar vid startes.

KONTROLL-BESKRIVNING: Vid startstämpling ska enheten ge ljud-och ljussignal.

START: Nollring av SI-bricka sker vid startplatsen.

OBS! Delar av banorna går genom ett bostads- och sommarutvecklingsområde, med skogstomter.

Det kan vara svårt att avgöra var tomtgränser går. Bepekarna (tomtmarkeringarna som de är ritade på kartan).

KONTROLLER: Stor orange-vit skärm och Sportidentenheter.

MÅLGÅNG: Löpare stämplat på mållinjen. Den som bryter tävlingen måste också stämpla ut.

LIVELÖK: Karta och banor kommer att ligga upp på Live!ox.

FRÅGOR: SOFT: Tävlingsregler gäller.

REGLER: Observera att allt deltagande sker på egen risk och under eget ansvar.

Inbjudan finns redan till deltävling nr 1 (av 6)

## INBJUDAN och PM

Stöcksjö IS inbjuder till Ungdomsserie 2024, deltävling 1, och Motionsorientering Bettnessand söndag 5 maj.

### UNGDOMSSERIEN 2024, DELTÄVLING 1

KLASSER:

Klasser	Prel. banlängd	Nivå	Skala
D10, H10		Vit nivå	1:7 500
D 12, H12		Gul nivå	1:7 500
D14, H14		Orange nivå	1:7 500
D16, H16		Violett nivå	1:7 500

ANMÄLAN:

Förhandsanmälan via Eventor är **OBLIGATORISK** för Ungdomsserien; ingen anmälan på plats.

**Anmälan senast torsdag 2 maj kl. 23.59**, ange eget bricknummer samt klass vid anmälan.

Ingen anmälningsavgift. Sportidentbricka finns att låna för dig som inte har egen.

START:

Första ordinarie start kl. 11.00. Startlista finns på Eventor på lördag 4 maj.

Det är tillåtet att hjälpa löpare i HD10 i startfällan.

Löpare i HD10-16 får titta på sin karta 1 min innan start.

SAMLING:

Bettnessand havsbad. Från parkeringen till TC/målet ca 200 m.

KARTA:

Bettnessand, skala 1:7 500, ekvidistans 5,0 meter.

STARTPLATS:

Startplats 1, från målet ca 300 m, orange-vit snitsel.



# Prel. program för en ungdomsserie i Umeåregionen 2024

- Söndag 5 maj: Stöcksjö IS
- Måndag 20 maj: Umeå OK
- Måndag 3 juni: IFK Umeå
  
- Måndag 19 augusti: Vännäs OK
- Söndag 1 september: Robertsfors IK ??
- Söndag 15 september: Umeå OK ?? (Hamptjärnsstugan, våfflor ??)
  
- Finns ännu inte på Eventor

# Tävlingsprogram Västerbotten 2025

## Tävlingsprogram 2025 Västerbotten

Maj	Lör 3			Tiomila 25, Finspång
	Sön 4			Tiomila 25, Finspång
	Tor 8			
	Lör 10			SM, medel
	Sön 11			SM, stafett
Lör 17	Västerbotten()	N		Medelpad
	Sön 18	Västerbotten()	N	Medelpad
Lör 24				Jämtland, Norrbotten
	Sön 25			Jämtland, Norrbotten
Lör 31				Ångermanland
	Sön 1			Ångermanland
Juni	Fre 6	Västerbottens 3-dagars medel ( <i>Skellefteå OK</i> )	N	
	Lör 7	Västerbottens 3-dagars lång ( <i>Skellefteå OK</i> )	N	
	Sön 8	Västerbottens 3-dagars medel ( <i>Skellefteå OK</i> )	N	
	Lör 14			Venla/Jukola
Sön 15				Venla/Jukola
Lör 21				Midsommar
juli	lör 5			
	Sön 6			
	Lör 8			
Sön 9				
Tis 21	O-ringen Jönköping			
Lör 27	O-ringen Jönköping			
usti	Lör 2			
	Sön 3			
	Fre 9	NorrlandsMästerkap Sprint Medelpad ()	M	Veteran VM (Spanien)
	Lör 10	NorrlandsMästerkap Medel Medelpad ()	M	Veteran VM (Spanien)
Sön 11	NorrlandsMästerkap Lång Medelpad ()	M	Veteran VM (Spanien)	

Augu	Lör 16			
	Sön 17	DM, lång, Västerbotten()		M
	Lör 23	DM, medel, Västerbotten ()		M
	Sön 24	DM, stafett, Västerbotten ()		M
Lör 30				
Sön 31				
September	Lör 7			
	Sön 8			
	Lör 13	DM, Sprint, Västerbotten()		M SM, lång/USM()
	Sön 14	DM, Sprintstafett, Västerbotten()		M SM, lång/USM()
	Lör 20			
	Sön 21			
Lör 27	DM, Sprint, Västerbotten()		M	
Lör 27	DM, Natt, Västerbotten()		M	
Oktober	Lör 4			
	Sön 5			
	Lör 11	DM, Natt, Västerbotten()		M 25-manna
Sön 12				

# Anmälningsavgifter

## 4.10 Avgifter

### Allmänt om avgifter

Anmälningsavgiften till en tävling är uppbyggd enligt följande:

Ordinarie anmälningsavgift			Efteranmälningsavgift
<b>Grundavgift</b> (beskattningsgrundande avgift)	<b>Tilläggsavgift för särskilda omkostnader</b> (beskattningsfri avgift)	<b>Tilläggsavgift vid högkvalitativa arrangemang</b> (beskattningsfri avgift)  <i>Upp till 50 % av grundavgiften.</i>	<b>Tilläggsavgift vid sen anmälan, s k efteranmälan</b> (beskattningsfri avgift)  <i>Normalt 50 % av ordinarie anmälningsavgift.</i>

- Läs mer på sidorna 28-32 i Tävlingsreglerna
- Särskilt på sidan 32 om redovisning av avgifterna i Eventor
- [SOFT-Externt - Tävlingsregler och anvisningar för OL - 20240301 \(gällande version\).pdf - Alla dokument \(sharepoint.com\)](#)

### Grundavgift

4.10.3 Av nedanstående tabeller framgår aktuella grundavgifter. Arrangören bestämmer, inom angivna intervall, anmälningsavgiften för åldersklasser respektive öppna klasser.

### Nationella tävlingar, samt regionsmästerskap och distriktsmästerskap

Kategorier	Ungdom	Vuxen (ej elit)	Elit
Åldersklasser	65–95 kr	110–180 kr	180–240 kr
Öppna klasser	95 kr eller lägre	180 kr eller lägre	---

### Distriktstävlingar

Kategorier	Ungdom	Vuxen
Åldersklasser	75 kr eller lägre	145 kr eller lägre
Öppna klasser	75 kr eller lägre	145 kr eller lägre

### Närtävlingar

Kategorier	Ungdom	Vuxen
Åldersklasser	50 kr eller lägre	95 kr eller lägre
Öppna klasser	50 kr eller lägre	95 kr eller lägre

**Kommentar:** Grundavgiften är beskattningsgrundande, se eget avsnitt om arrangemangavgift.

- Tävlingsledningen och regelverket: Genomgång av Timo Malmberg
  - Ska vi ha en särskild utbildning om tolkning av tävlingsreglerna inför säsongen?
- VOF:s hemsida: [Västerbotten – Orienteringsförbundet](#)
- VOF:s tävlingskommitté: [Tävlingskommitten – Orienteringsförbundet](#)
  - Här finns och kommer att finnas VOF-dokument om tävling



# Kartnormerna har uppdaterats

**Både sprintnormen och skogsnormen har uppdaterats** för att börja gälla under övergångsåret 2024. Från 2025 ska den gälla. Här följer några mer relevanta ändringar (många gäller både skog och sprint).

- Tidigare har man inte fått göra **uppehåll i höjdkurvor** för punkthöjder respektive torra fåror. Nu har man en som det skrivs "ökad tolerans"
- Nya måttangivelser på bl.a. **staket och avsatser** både i sprint och terräng
- **Tillåten stig och väg över tomtmark** ska ha vit botten.
- **Passage mellan hus och skärmtak** ska vara mist 0,4 mm i skala 1:15000.
- Nytt tecken för **farlig grop** (gruvhål etc.). Ska snitslas om löpare kan tänkas passera.
- **Torn typ älgpass**. Rita torn med **T** om sittplatsen är upphöjd över marken, ett kryss (**X**) om sittplatsen är på marken.
- **Startpunkt efter kartbyte** ritas med triangel i ring.

**En bra sammanfattning med kartexempel finns på SOFTs länk:**

[Uppdaterade kartnormer – Orienteringsförbundet](#)

**Väg för att hitta hitta normerna:**

Gå till **SOFTs hemsida – Tävla** – Under **Dokument och stöd** – välj **Stöddokument & filer – LADDA NER GRENSPECIFIKA Stöddokument & filer för OL** – Gå till **Karta** – välj **Kartnorm och relaterat**

Där kan hittar man pdf-filer för normerna:

**ISOM2017-2(V6)20240301.pdf** och **ISSprOM2019-2(V6)20240301.pdf**

# Det ska vara godkända kartor till tävlingar

## Godkända kartor till tävlingar

**Arrangera distriktstävling eller högre:** Kartan ska vara godkänd för tävling på nivå 2-4 under 2024-2028.

- Därför vill VOF kunna försäkra sig om att den uppfyller normen tillräckligt.
  - Det gäller. förutom korrekthet även teckenuppsättning, detaljrikedom och läsbarhet.
  - Läsbarhet: VOF har varit ganska tillåtande för 10000-del istället för 1:15000 i klasser som normalt ska ha 1:15000, och så även 2024. Det är dock hela tiden angeläget att ha som mål god läsbarhet för 1:15000.

**För att få kartan godkänd** ska arrangören senast två månader innan tävlingen antingen:

- Skicka kartan som OCAD-fil till [anders.fries@slu.se](mailto:anders.fries@slu.se) eller
- Skicka en pdf av kartan och ange grundmaterial, kartritare och kartans eventuella övriga historik eller
- Om kartan godkänts för 2023 eller 2022 ange det.

## Godkännandemärke

- Får jag en OCAD-fil gör jag en teknisk kontroll, annars okulär.
- Ser allt OK ut skickar jag ett godkännandemärke som jpg-fil med kartans nummer för att lägga i på kartan till tävlingen.

# Alla nya kartor 2024 till VOF:s kartregister

- **VOF har ambition att hålla ett kartregister** av distriktets kartor uppdaterat, även för sprintkartor. Detta för att på kort och lång sikt redovisa visa vårt arbete med att bygga våra idrottsplatser, ge tips till orienterare för sina aktiviteter samt bidra till historieskrivningen.
- **Därför önskar VOF** att **alla** kartor kommer med i registret. Dagens aktuella register finns på VOF:s hemsida.
- **Har din klubb en ny karta så vill vi få in den i ert register.** Till ny karta räknas en karta:
  - över ett helt nytt område
  - en större revidering eller omrekognisering
  - om kartan rekats om med laserskannat underlag i stället för äldre typ av grundmaterial.
- **Skicka uppgifter** om klubb, karta, gärna areal och rekognosör till [anders.fries@slu.se](mailto:anders.fries@slu.se).

Så här ser slutet av kartregistret ut:

AC nr	Ny alt. revidering	År	Klubb	Kartnamn	Areal (km <sup>2</sup> )	Rekognoserad av	Renritad av
583	Nyrek	2023	Stöcksjö IS	Stöcksjö Östra	1.3	Signar Eriksson	Signar Eriksson
584	Nyrek	2023	Stöcksjö IS	Ström/Strömbäck Norr	2.2	Signar Eriksson	Signar Eriksson
585	Nyrek	2023	Umedalens IF	Tavelsjö-Varmvattnet	11	Tiago Aires	Tiago Aires
586	Nyrek	2023	Umeå OK	Holmsund norra	2,5	Tiago Aires	Tiago Aires
587	Nyrek	2023	Umeå OK	Berttjärn	4	Tiago Aires	Tiago Aires
588	Nyrek	2023	Robertsfors IK	Åkullsjön	5,5	Pär Norén	Pär Norén

# Checklistor för tävlingskontroll, bankkontroll och ungdomsbankkontroll har uppdaterats

- Checklista för tävlingskontrollant (TK) för distriktstävlingar, nationella tävlingar och DM i Västerbotten
- Checklista för bankkontrollant (BK) i Västerbotten
- Checklista för bankkontrollant för ungdomsbanor (UBK)
  
- ... ska läggas ut på VOF:s hemsida (Förbundet / Tävlingskommittén / Dokument)
  
- Dessutom finns en:
  - Checklista med standard för VB3 från 2015



## VOF:s riktlinjer för ekonomisk ersättning till tävlings-, ban- och kartkontrollanter vid OL- och skidO-tävlingar i Västerbotten (ännu ej beslutade av VOF-styrelsen)

- **Det är VOF som utser kontrollanter** till distriktets OL- och skidO-tävlingar (enligt SOFT:s tävlingsregler). Det görs i dialog mellan tävlingskommittén och berörda personer.
- **Som kontrollant (TK, BK eller KK) har man rätt till reseersättning.** Vill man nyttja den rätten skriver man en **räkning till arrangören**. Nivån är den skattefria bilersättningen (f.n. 25 kr per mil).
- **Krävs övernattning eller uppstår andra kostnader** för uppdraget kan det också ersättas.
- Under vad som kan kallas normala förhållanden, står arrangerande förening(-ar) för eventuella ekonomiska anspråk för TK, BK och KK. **Vid höga belopp, till exempel vid långa köravstånd (mer än flera mil enkel väg), kan arrangerande förening ta kontakt med VOF:s tävlingskommitté för att kompenseras ekonomiskt av VOF.** Motivet till det är att VOF utser kontrollanterna och därmed påverkar reseavstånden.
- **Ingen ersättning utgår för tid för kontrollarbetet. Undantag kan göras** om det krävs mycket lång tid. Detta får prövas från fall till fall om det blir aktuellt.

## Vid arrangörsträff 2023 enades om att utreda:

1. frågan om dusch och anmälningsavgifter (20 kr ?)
  2. frågan om nationella- vs distriktstävlingar
    - nationella tävlingar "fördelas" inom det regionala programmet
  3. elit vs ej elitklasser på distriktets tävlingar (ej elit ?)
  4. ekonomi kring tävlings- och bankkontroll
- Tävlingskommittén ansvarar för att utredningarna genomförs. Diskussioner, förankring och förslag under året.
    - Lämpligt med presentation vid höstens OL-gala.

# BEHÖVS: Föryngring av Tävlingskommittén

Lena Timner (regler), Jörgen Kragh (tävlingsprogram), Clas Fries (allmänt), Anders Fries (kartor), medelålder 73 år

## ”Kvalifikationer”

- Intresse för att bevaka och utveckla tekniska frågor rörande OL och skidO i Västerbotten
  - Stödja arrangörer vid behov
  - Se till att vi har bra tävlingar och tävlingsprogram i distriktet
- Hyfsat bra personkännedom bland Västerbottensorienterare
- Teoretisk och praktisk kunskap om tekniska frågor rörande OL och skidO
- Beredd att lägga ner några timmar då och då på intressanta frågor rörande OL och skidO
  - Hemarbete
  - Möten, träffar

Hur åstadkomma den behövliga föryngringen?

# Markfrågor togs upp vid banläggningskursen i februari 2024

- Fem träffar
- 24 deltagare från sju föreningar
- Träff nr 5 tog upp:
  - Kontakt markägare, jägare, det allmänna
  - Naturhänsyn
  - Bankkontroll
  - Banläggningsprojektet
- De följande bilderna visades inte vid Arrangörsträffen, men har betydelse för en arrangör av OL-tävlingar.
- Bläddra gärna igenom.

Karl-Henrik	Drott	IFK Umeå
Olle	Lundberg	IFK Umeå
Elis	Lundberg	IFK Umeå
Elin	Lindh	Lycksele IF
Pär	Engström	Robertsfors IK
Tomas	Gustafsson	Robertsfors IK
Malin	Lindmark	Robertsfors IK
Mattias	Lindmark	Robertsfors IK
Karl-Henrik	Lindmark	Robertsfors IK
Signar	Eriksson	Stöcksjö IS
Jörgen	Kragh	Stöcksö IS
Andreas	Rönngren	Umedalens IF
Viktor	Andersson	Umeå OK
Isak	Bengtsson	Umeå OK
Simon	Eriksson	Umeå OK
Rasmus	Eriksson	Umeå OK
Elisabeth	Fries	Umeå OK
Anders	Fries	Umeå OK
Julia	Otten	Umeå OK
Ove	Persson	Umeå OK
Johan	Sjödin	Umeå OK
Vesa	Särkioja	Umeå OK
Stina	Abramsson	Wilhelmina OK
Linus	Johansson	Wilhelmina OK

# Arrangemang i naturen



Vid ett arrangemang i naturen – som en orienteringstävling – är alltid tre parter involverade

## Parterna

Påverkan på mark och naturmiljö

Det allmänna

Markägare/  
rättighetsinnehavare

Påverkan på  
naturen i sig  
och/eller värde-  
full och skydds-  
värd natur

Påtaglig skada  
och olägenhet,  
ex påverkan på  
gröda, ungskog  
eller annat  
nyttjande

Arrangören



REGELVERK FÖR ORIENTERING

# Tävlingsregler och anvisningar i grenen orienteringslöpning

VERSION	2023-07-01
BESLUTAD AV	SOFT:s förbundsmöte och förbundsstyrelse
TRÄDER I KRAFT	1 juli 2023.
ERSÄTTER	Version 2022-07-01 av regelverket. <b>OBS! Nya regelverket gäller under en övergångsperiod fram till 2023-12-31.</b> För vad som är nytt sedan förra versionen, se sista sidan.

[SOFT-Externt - Tävlingsregler och anvisningar för orienteringslöpning - 20230701.pdf - Alla dokument \(sharepoint.com\)](#)



## 4.6 Samråd och hänsyn

4.6.1 Vid samtliga typer av tävlingar inom nivå 1–4 ska såväl Miljöbalkens som Terrängkörningslagens krav på hänsyn och varsamhet iakttas.

Miljöbalken och  
Terrängkörningslagen

Ett gott samarbete ska eftersträvas med markägare, jägare och andra berörda. SOFT:s markpolicy ska följas.

Ett gott samarbete ska eftersträvas med  
*markägare, jägare och andra berörda*

Vid banläggningen ska hänsyn tas till växt- och djurliv.

Vid banläggningen ska hänsyn tas till växt- och djurliv

4.6.2 Inför en tävling ska samråd om nyttjandet av alla berörda områden ske i god tid med markägare, jägare och andra berörda. Tävlingsens storlek och omfattning avgör hur omfattande samrådet bör vara. Syftet med samråden är att informera om den planerade verksamheten för att gemensamt söka lösningar på eventuella problem.

Samråd i god tid innan tävling med *markägare, jägare och andra berörda*

- Tävlingsens omfattning avgör samrådets omfattning
- Informera och tillsammans lösa eventuella problem

Tillstånd ska inhämtas från markägare och arrendatorer för nyttjande av mark till parkering, målområde och startplatser, samt för att bygga kontroller i terrängen, eftersom sådant nyttjande kan innebära större olägenhet för markägaren än vad **allemansrätten** kan anses medge.

Tillstånd från markägare (och arrendatorer) för:  
- Parkering, målområde, startplatser (och byggda kontroller)

Arrangören ska försäkra sig om att inte andra arrangemang som kan medföra fara för deltagarna äger rum i tävlingsområdet under den tid som tävlingen pågår.

Inga andra arrangemang som krockar (och medför fara)

Kommentar: Vid tävling på offentlig plats inom detaljplanelagt område krävs polistillstånd, vilket behöver sökas i god tid då det under handläggningen ofta skickas förfrågan om synpunkter till kommunen och andra berörda myndigheter. Läs mer på Polisens hemsida.

4.6.3 Arrangören ska före tävlingen komma överens med berörda markägare och nyttjanderättshavare om principerna för ersättning för, och återställande av, skador på mark och egendom som kan ha uppstått på grund av tävlingen.

Innan tävling – komma överens med markägare och nyttjanderättshavare om principer för ersättning och återställande av skador

Se SOFT:s hemsida, under Förening → Arrangör → Markfrågor, för markrelaterad information och dokumentation.

# Arrangören är ansvarig för arrangemangets totala påverkan

1. Arrangören ska anpassa arrangemanget genom noggrann planering
2. Arrangören är skyldig att på egen hand skaffa sig kunskapen

Genom att:

- Skaffa kunskap om området för arrangemanget
- Ha dialog och information med markägare ("markägarkontakter") och rättighetsinnehavare
- Kolla offentligt kunskapsmaterial (som naturreservat)
- (Kontakta myndigheter för dialog och information)





- Vi springer och sätter ut kontroller på allemansrättslig grund
- Vi behöver tillstånd för: Parkering, arean, (startplatser)



- Allemansrätten
  - Inte störa, inte förstöra
  - Inte bryta kvistar från levande träd osv
  - Staket/stängsel
  - Hemfridszon
- Kontroller ute endast kort tid
- Terrängkörningslagen



# Allemansrätten ger oss orienterare stora möjligheter

... så länge vi sköter oss

- Många arrangemang kan genomföras inom ramen för allemansrätten
  - de behöver därmed inte markägarens eller ev. rättighetsinnehavares medgivande
    - men de bör informeras
    - undantag oftast i närområden, friluftsområden, kring klubbstugan och liknande
  - så länge man inte stör eller förstör

# Bra skrift om Allemansrätten för oss orienterare

- Markägare och rättighetsinnehavare är skyldiga att **tåla arrangemang** som genomförs inom ramen för allemansrätten
- Till exempel utsättning av orienteringskontroller
  - om de placeras på lämplig plats
  - sitter uppe en kortare tid, högst 2-3 dagar
  - plockas in efter arrangemanget
  - (märka kontrollerna?)



- [orientering-och-allemansratten-webbversion-24jan2018-tilltryck.pdf](#)



# I allemansrätten ingår inte följande åtgärder

- Att röja sly, bryta kvistar eller ta skott från **levande träd**
- Uppsättande av **fasta markeringar**, exempelvis permanenta skyltar eller målning av permanent karaktär på träd eller stenar
- Grävning i mark eller sätta ut **spänger eller broar**
- **Parkering** som hindrar verksamheten på fastigheten
- Beträda mark med **växande gröda** på åkermark eller **skadar skogsplantering**
- Arrangemang som medför någon av ovanstående åtgärder behöver **markägarens tillstånd**





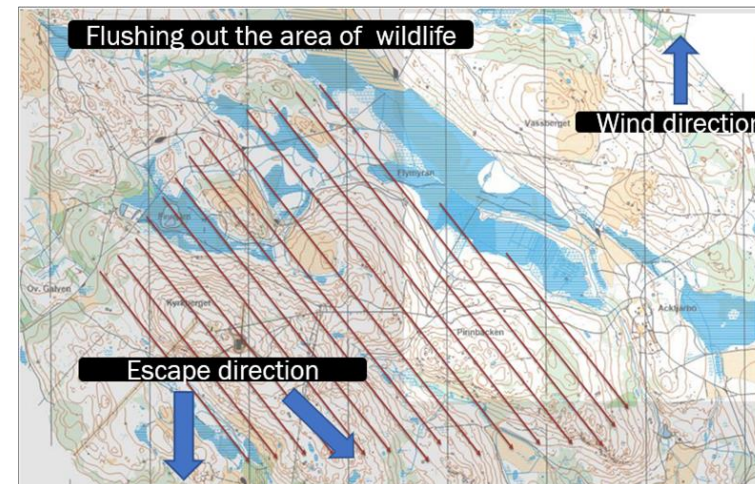






# Jägare är rättighetsinnehavare

- Endast aktuellt (min bedömning)
  - Några dagar innan och under älgjakten (börjar 1 september)
  - Möjligen vid "bockjakten" (1 maj-15 juni, 16 augusti- )
- Brukar ofta gå bra att ha tävling under älgjakten (särskilt om man har goda relationer)
- Avdrivning inte aktuellt i Västerbotten
  - Lagg gärna banor i stråk
  - Innebär "naturlig avdrivning"





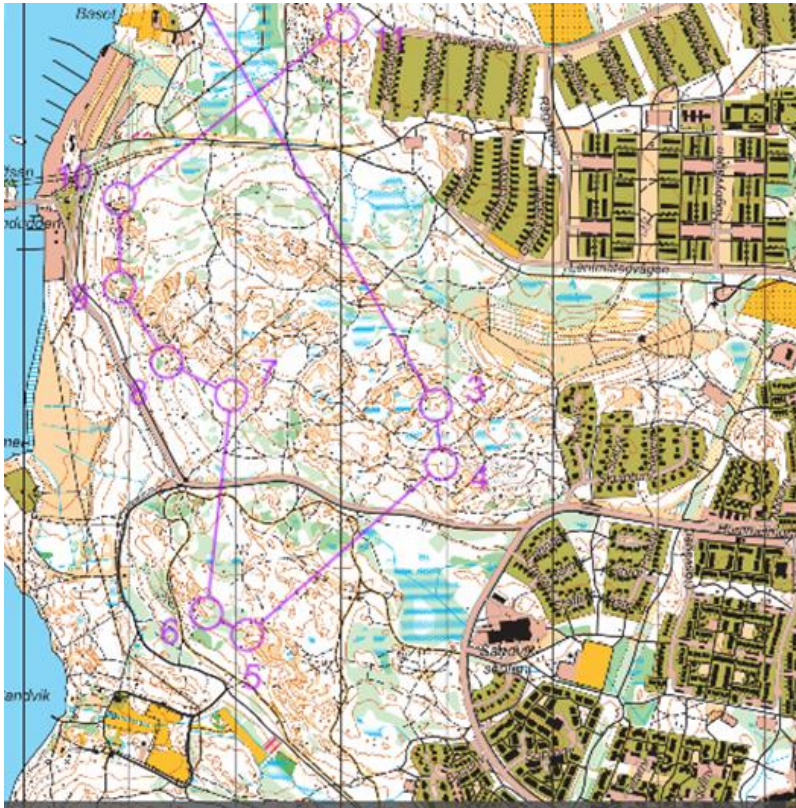
# Hänsyn till djurliv

- Älgen kalvar maj/juni
- Rådjur trycker, älgar flyr – oftast
- Reden (bon), tjäder och orre
- Stora rovfåglar är mycket känsliga
  - särskilt tidigt i häckningen
- Småfåglar okänsliga för störning – i stort sett

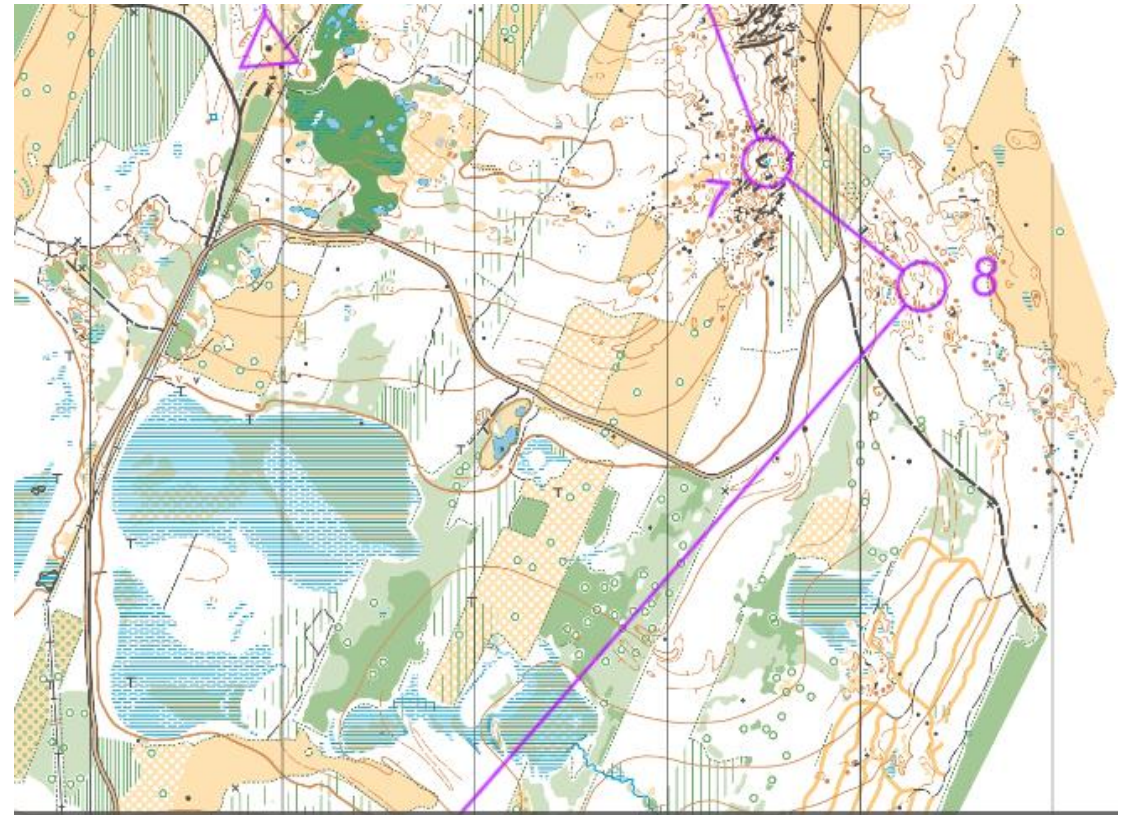




# Tävlingar i Västerbotten har relativt få deltagare och skog "utan gränser"



Järfälla OK 2022, Stockholm, 500 deltagare



Skelleftehamn, VB3 2022, 225 deltagare



# Hänsyn till växter

Nästan alla marktyper är okänsliga för tramp av orienterare

- Inte minst vid våra relativt små arrangemang
- Risbeklädd mark
  - Blåbär, ljung osv
- Myrar
- Ängsmark
  - Tramp syns
  - Repar sig till nästa år





# Hänsyn till växter

Det vi i Västerbotten i första hand behöver ta hänsyn till är:

- Naturreservat
  - Kolla föreskrifterna
  - Numera oftast inga begränsningar för OL
- Biotopskydd
  - Finns inte föreskrifter
  - Använd kunskap
- Hällmarker, stor påverkan
  - Undvik kontroller till exempel **uppe på** en höjd med renlav
- Områden med mycket nästan förmultnande lågor
  - Undvik kontroller inne i området
  - Annars liten risk för negativ påverkan



# Exempel på föreskrifter

- Lillgodberget, 58 hektar, 15 km SV om Umeå

## Föreskrifter

Välkommen att besöka Lillgodberget. Tänk på att det inte är tillåtet att:

- Göra åverkan på berg eller mark, till exempel genom att måla, borra, rista, hacka, gräva eller omlagra.
- Fälla, flytta, ta bort eller på annat sätt skada levande eller döda träd eller buskar, såväl stående som liggande.
- Störa djurlivet, till exempel genom att klättra i boträd eller medvetet uppehålla sig nära rovfågelbo, lya eller gryt.
- Plocka eller insamla växter eller växtdelar, lavar, mossor och svampar, med undantag för bär och matsvamp.
- Framföra motordrivna fordon annat än på befintliga vägar, med undantag för snökoterkörning vintertid på snötäckt, väl tjälad mark.
- Sätta upp tavla, affisch, skylt, markering och därmed jämförbar anordning annat än tillfälligt (högst en vecka).



- [Lillgodberget | Länsstyrelsen Västerbotten \(lansstyrelsen.se\)](https://lansstyrelsen.se/vasterbotten)
- [Västerbottens läns naturreservat - krysslista — Naturkartan](#)



# Skogens pärlor: visar natur- och kulturmiljövärden

The screenshot displays the 'Kartor' web application interface. At the top, there are navigation tabs for 'SKOGENS PÄRLOR', 'SKOGLIGA GRUNDDATA', and 'SKADOR PÅ SKOG'. The left sidebar contains search filters for 'Län' (set to Umeå) and 'Kommun' (set to Umeå). The main map area shows a topographic map with various colored overlays representing different values: green for cultural heritage (Kulturhänsyn) and purple for nature conservation (Naturhänsyn). A legend on the left lists these categories with their respective symbols and checkboxes. The bottom of the interface shows the scale (1:50000) and coordinates (7 091 117, 747 813).

**Kartor** (skogsstyrelsen.se)

# Lite summering

- Arrangören ska anpassa arrangemanget genom noggrann planering
- Arrangören är skyldig att på egen hand skaffa sig kunskapen (EGENKONTROLL)
- Innan en tävling eller motions-OL
  - Vad är det för typ av område – närområde eller inte?
  - Finns känslig natur i området?
  - När på året är arrangemanget?
  - Hur många deltagare?
  - Vilka markägare bör kontaktas? Jaktlag? Länsstyrelsens webb? Flera?
  - Målområde/arena, parkering, startplats?
- Om du behöver hjälp med detta – prata med någon erfaren i din förening (eller VOF:s markkontakt, f.n. Clas Fries)
- Redan innan kartframställningen
  - Info och samråd om användning med markägare och jägare



# 2024 års arrangörsträff är nu slut

Dokumentation kommer på VOF:s hemsida

